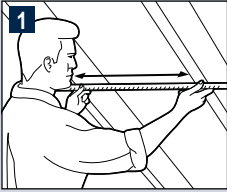


## KLEMMFILZ VERLEGEN



1 Messen Sie die Breite des Sparrenfeldes aus.



2 Schneiden Sie einfach die gemessene Breite plus 1 cm Klemmzugabe von der Dämmstoffrolle ab. Beim geraden Zuschnitt (wichtig für fugenfreie Verlegung) hilft eine Strichmarkierung.

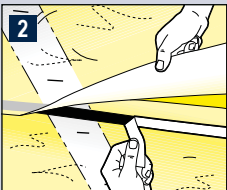


3 Drücken Sie den Klemmfalz zwischen die Sparren. Er sitzt und passt. Weitere Befestigung ist nicht nötig. Achten Sie lediglich darauf, dicht an bereits verlegte Dämmstoffstücke und durchdringende Bauteile anzuschließen, damit eine gute Fugenschlüssigkeit erreicht wird.

## DÄMMSCHICHT NORMGERECHT\* LUFT- UND WINDDICHT MACHEN



1 Klimamembran oder Dampfbremsfolie von oben beginnend quer an die Dachsparren antackern. Dabei berücksichtigen, dass die Bahnen um 10 cm überlappen.



2 Überlappungsbereich der Folien mit zugelassenem Klebeband dicht verkleben. Hierfür kann zwei- oder einseitiges Klebeband (einfach über den Stoß kleben) verwendet werden.

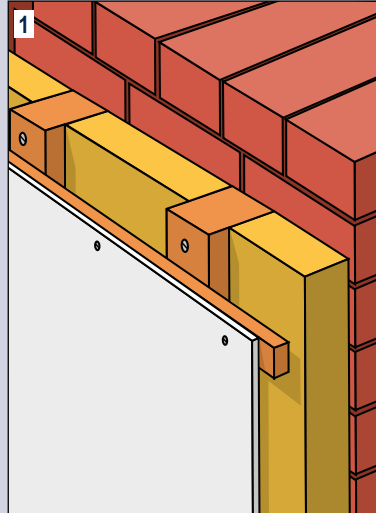


3 Folie, die an Bauteile (Fenster, Giebelwand, Dunstrohr, Kamin, etc.) anschließt, ist mit Dichtband und Anpressplatte dicht zu machen.\*\* Bei Verwendung von Dichtstoff kann auf die Anpressplatte verzichtet werden. Hierzu halten wir spezielle Klebebänder und/oder -stoffe für Sie bereit.

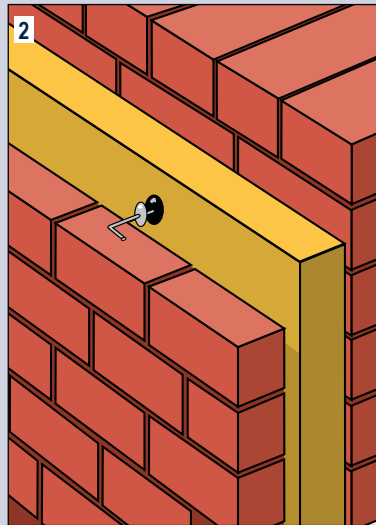
\* Anforderungen nach 3. Wärmeschutzverordnung und DIN 4108, Wärmeschutz im Hochbau

\*\* Dies schreibt DIN 4108 vor.

## WÄNDE ISOLIEREN



1 Eine Dämmung von außen leicht anzubringen. Man benötigt eine Lattung, die stärker als das Dämmmaterial ist. In die Zwischenräume kommen Dämmplatten aus Mineralwolle. Berücksichtigen Sie dabei entsprechenden Platz für die Hinterlüftung. Nun wird noch eine wetterfeste Verkleidung aufgebracht.



2 Eine weitere Möglichkeit ist das zweischalige Mauerwerk. Das Dämmmaterial wird an der alten Mauer befestigt. Mit Hilfe von Ankern kann nun die Vormauer stabil angebracht werden.

EUROBAUSTOFF  
DIE FACHHÄNDLER

Europas führende Fachhändler für Bauen und Renovieren!

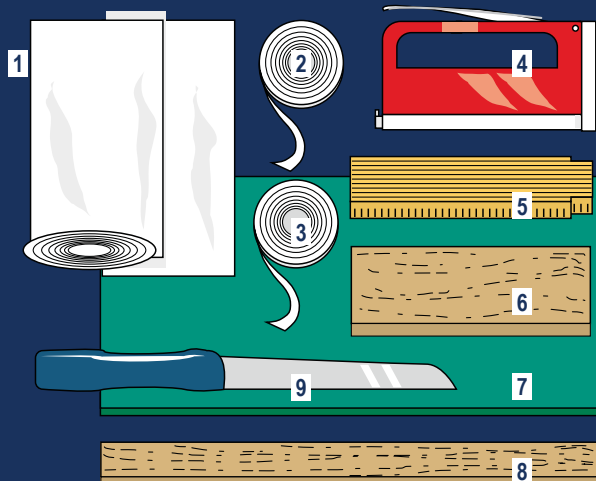
# WÄRME- DÄMMUNG

EUROBAUSTOFF  
DIE FACHHÄNDLER

Europas führende Fachhändler für Bauen und Renovieren!



# DÄMMUNG



## Die Werkzeuge

- |                  |                 |                    |
|------------------|-----------------|--------------------|
| 1 PE-Dampfbremse | 4 Tacker        | 7 Schneidunterlage |
| 2 Klebeband      | 5 Zollstock     | 8 Schneideschiene  |
| 3 Dichtband      | 6 Holzbrettchen | 9 Messer           |

## DIE RICHTIGEN DÄMMKEILE

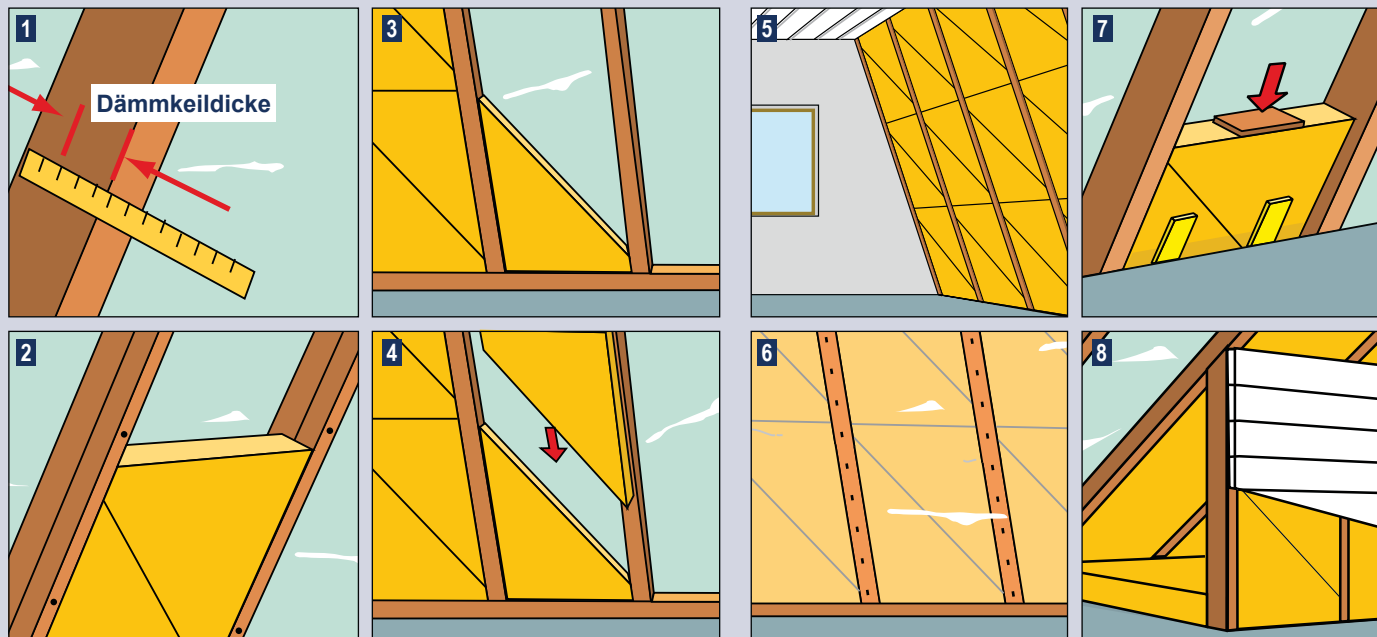
Dicke mm	Länge x Breite mm	m <sup>2</sup>
<b>Rockwool Dämmkeil 035</b>		
100	1000 x 625	3,215
120	1000 x 625	2,500
140	1000 x 625	1,875
160	1000 x 625	1,875
180	1000 x 625	1,875
200	1000 x 625	1,250
220	1000 x 625	1,250
240	1000 x 625	1,250
<b>Rockwool Dämmkeil 040</b>		
140	1000 x 625	2,500
160	1000 x 625	1,875
180	1000 x 625	1,875
200	1000 x 625	1,875
220	1000 x 625	1,875
240	1000 x 625	1,250

## Das Isoliermaterial

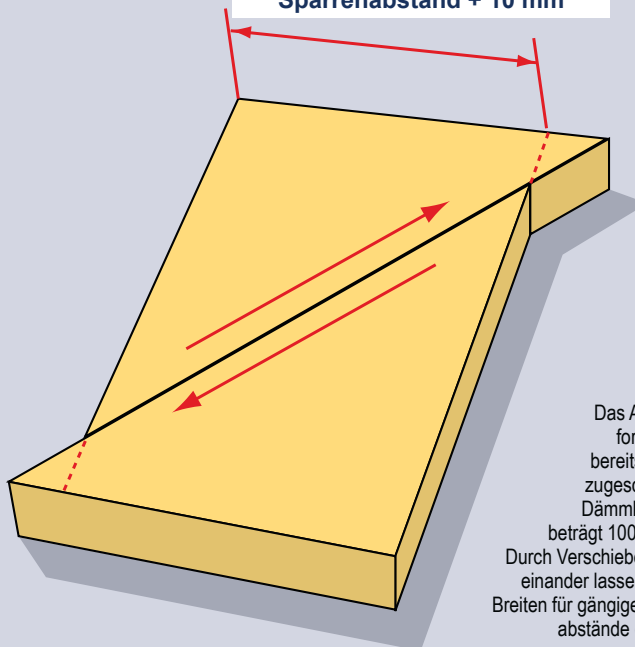
Am häufigsten wird Mineralwolle als Dämmstoff verwendet. Einfach zu verarbeiten sind Dämmstoffrollen und -platten

in Keilform. Diese können dem jeweiligen Sparrenabstand angepasst werden.

## DÄMMKEILE VERARBEITEN



### Sparrenabstand + 10 mm



Das Ausgangsformat eines bereits ab Werk zugeschnittenen Dämmkeilpaares beträgt 100x62,5 cm. Durch Verschieben gegeneinander lassen sich alle Breiten für gängige Sparrenabstände erreichen.

- Zunächst wird die Sparrentiefe gemessen um die passende Dämmkeildicke zu ermitteln. Bei der hinterlüfteten Konstruktion wird ein Hinterlüftungsabstand von 2 cm benötigt. Diesen Abstand bei der Dämmstoffdicke berücksichtigen.
- Ist die Sparrentiefe für eine Dämmung nicht ausreichend, werden die Sparren aufgefüttert.
- Für einen sicheren Halt der Dämmkeile muss zu dem ermittelten Maß noch 1 cm zugegeben werden. Die Dämmkeilpaare nun durch Verschieben gegeneinander auf das erforderliche Maß bringen und die überstehenden Ecken abschneiden. Der erste Dämmkeil kann nun eingesetzt werden.
- Weitere Keile können nun eingebaut werden. Durch die hohe Steifigkeit des Materials können diese unter Zuhilfenahme eines Holzbrettes mit leichten Schlägen verkeilt werden.
- In kurzer Zeit ist eine große Dachfläche gedämmt.
- Um eine Luftdichtigkeit der gedämmten Fläche zu erreichen, wird eine PE-Folie aufgebracht. Diese muss an den Nahtstellen überlappen und wird dann mit zugelassenen Klebebändern überklebt.
- Bei bereits ausgebautem Dachgeschoss kann nachträglich gedämmt werden. Die Dämmkeile werden über zwei Holzbrettchen, die als Rutsche dienen, zwischen die Sparren geschoben. Mit leichten Schlägen können die Keile fest verbunden werden.
- Beim Trockenausbau hinter dem Kniestock einen nahtlosen Anschluss herstellen. Unterbrechungen im Dämmungsverlauf müssen vermieden werden.