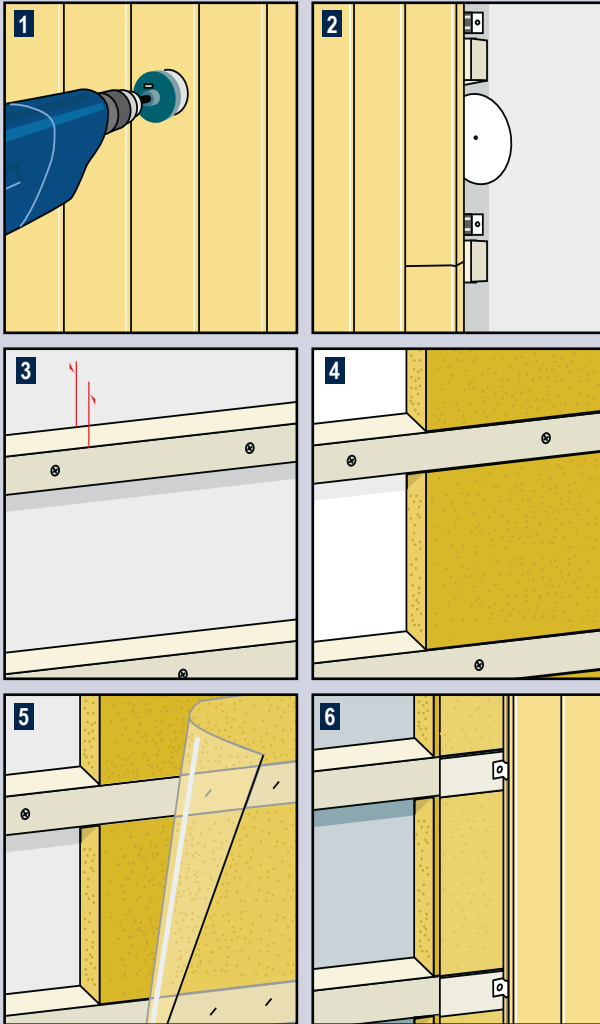
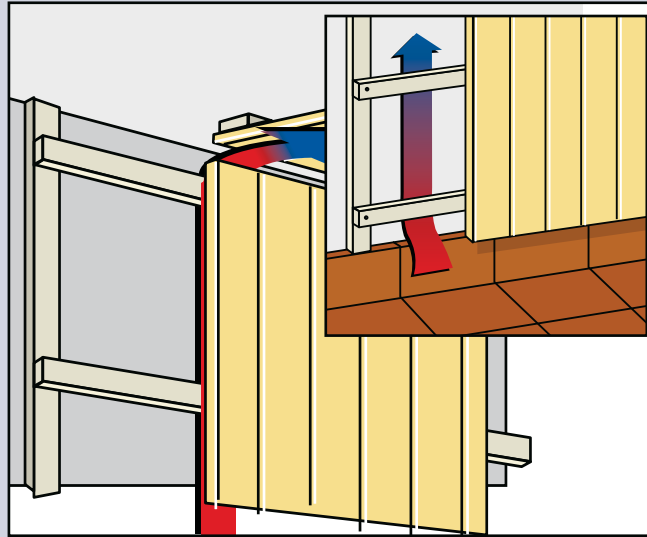


## MONTAGETIPPS PROFILHOLZBRETTER



- 1 Schalter- und Steckdosenöffnungen werden am besten mit einem Dosenschneider hergestellt.
- 2 Installationen, wie z.B. Verteilerdosen können mit einem abnehmbaren Brettchen immer zugänglich gemacht werden. Hierzu eignen sich einfache Magnetschnapper.
- 3 Zum Anbringen von Wärmedämmungen werden Latten in der Dicke der Dämmstoffplatten montiert.
- 4 Richten Sie den Lattenabstand nach den verwendeten Dämmplatten aus, um unnötigen Verschnitt zu vermeiden.
- 5 Nach dem Einbringen der Dämmplatten eine 0,2 mm dicke PE-Folie aufbringen.
- 6 Nun können die Profilhölzer montiert werden.

## PROFILHOLZ IN FEUCHTRÄUMEN



Wichtig bei Feuchträumen, wie z.B. im Bad oder der Küche, ist eine ausreichende Hinterlüftung. Vorteilhaft ist hierbei eine senkrechte Montage der Profilholzbretter. Hierbei kann die sich ansammelnde Feuchtigkeit nach unten abtropfen. Da die Unterkonstruktion hierbei waagrecht montiert werden muss, ist ein entsprechender Wandabstand, am besten durch eine Konterlattung, herzustellen. Werden die Profilholzbretter waagrecht montiert, sollte die Nut der Bretter nach unten ausgerichtet

sein, um ein Abfließen der Feuchtigkeit zu ermöglichen. Bei Sockelfliesen werden die Unterlatten einfach auf den Fliesen stehend montiert. Darauf kommt die Konterlattung, die eine Hinterlüftung ermöglicht. Die Profilholzbretter werden dann so angebracht, dass von unten eine Luftzirkulation gewährleistet ist. Im Deckenbereich werden die Profilholzbretter mit einem Deckenabstand montiert, damit die aufsteigende Luft entweichen kann.

EUROBAUSTOFF  
DIE FACHHÄNDLER

Europas führende Fachhändler für Bauen und Renovieren!

# PROFILHÖLZER AN WÄNDEN

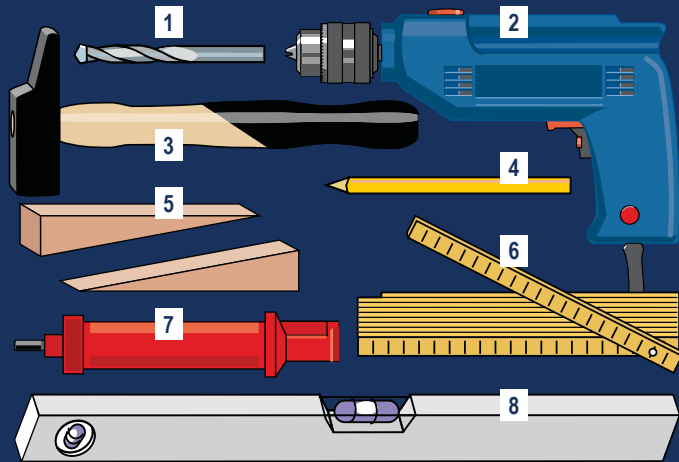
EUROBAUSTOFF  
DIE FACHHÄNDLER

Europas führende Fachhändler für Bauen und Renovieren!

19



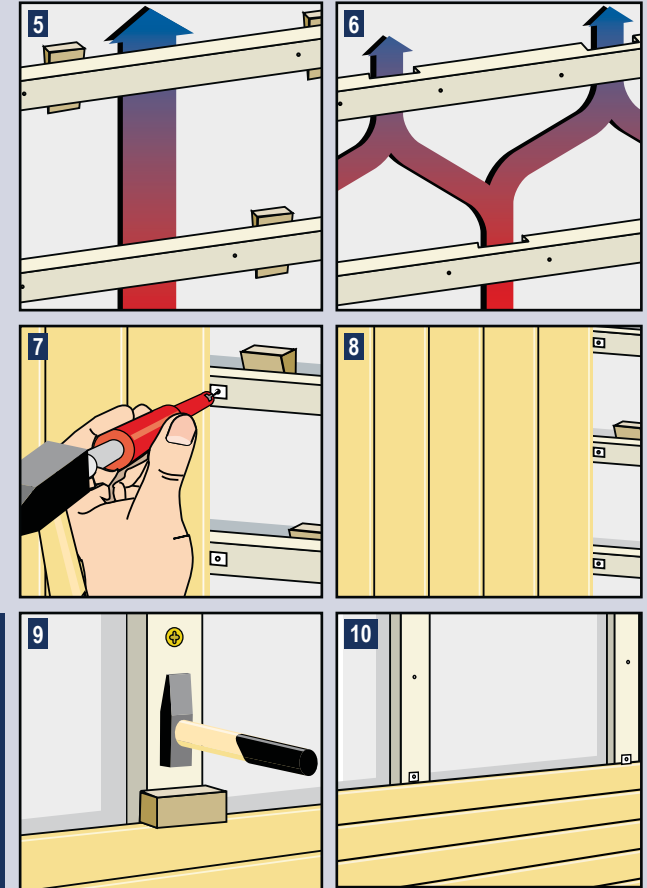
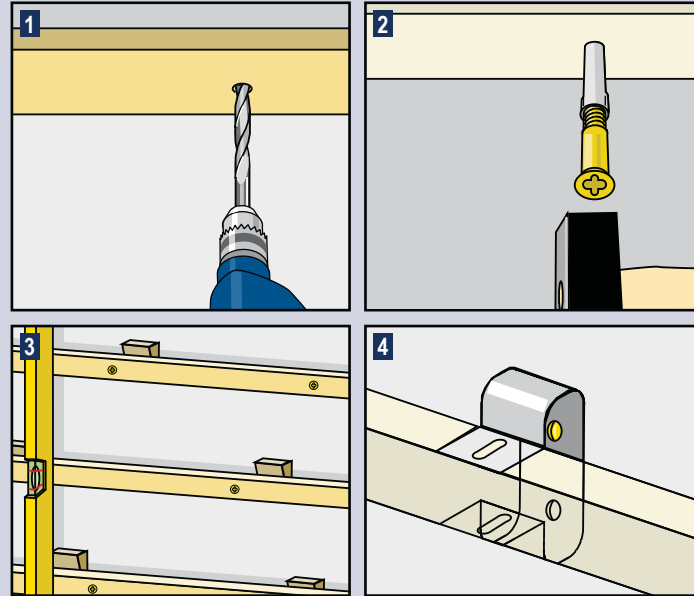
# PROFILHOLZ-WAND



## Die Werkzeuge

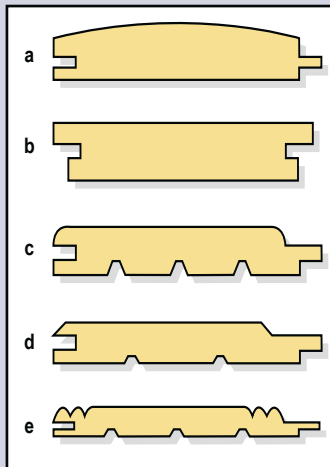
- |                |               |
|----------------|---------------|
| 1 Bohrer       | 5 Keile       |
| 2 Bohrmaschine | 6 Zollstock   |
| 3 Hammer       | 7 Nagler      |
| 4 Bleistift    | 8 Wasserwaage |

# WÄNDE MIT PROFILHOLZBRETTERN VERKLEIDEN

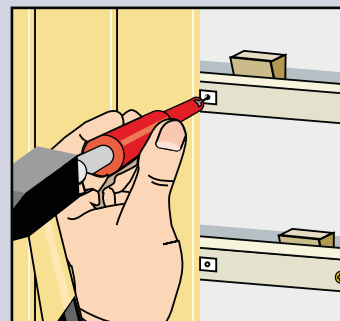
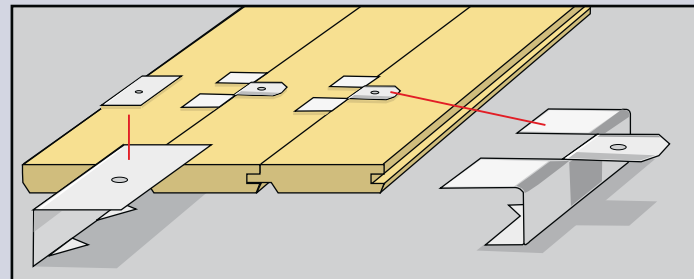


# DAS MATERIAL UND DIE MONTAGE

Massive Profilhölzer werden hauptsächlich aus Nadelhölzern hergestellt. Sie sind überwiegend mit Nut und Feder ausgestattet und können somit leicht und schnell montiert werden. In der Oberflächenbeschaffenheit wie auch in den Profilen sind unterschiedliche Ausführungen erhältlich. Unbehandelte Hölzer sollten vor dem Einbau mit geeigneten Anstrichmitteln wie z.B. Lasuren gestrichen werden. Holzschutzmittel dürfen jedoch nur bei der Montage im Außenbereich verwendet werden. Bevor die Profilhölzer verarbeitet werden, sollten sie noch einige Tage im entsprechenden Raum gelagert werden.



- |                   |                  |
|-------------------|------------------|
| a Blockhausprofil | d C-Profil       |
| b Akustikprofil   | e Landhausprofil |
| c Softlineprofil  |                  |



Profilbretter sollten mit passenden Profilbrettkrallen befestigt werden. Hilfreich beim Nageln ist ein Nagelhalter. Sie schonen damit Ihre Finger vor Verletzungen und das Profilholz vor Beschädigungen.

- 1 Als Unterkonstruktion werden für eine senkrechte Holzverkleidung gehobelte Dachlatten im Abstand von etwa 50 cm angebracht. Hierzu einfach die Latten vorbohren.
- 2 Den Dübel einschlagen und die Schrauben eindrehen.
- 3 Die Unterkonstruktion nun genau lotrecht ausrichten. Zum Ausgleichen Holzplättchen oder Holzkeile verwenden.
- 4 Wird die Lattung mit Abstandsbügeln montiert, kann der Wandabstand so eingestellt werden, dass auch eine Wärmedämmung eingebracht werden kann.
- 5 Wird die Holzverkleidung in Feuchträumen angebracht, muss eine Hinterlüftung vorgesehen werden. Diese kann durch eine Konterlattung, unterlegten Holzplättchen oder durch Ausklinken der Latten hergestellt werden.
- 7/8 Nun die Holzverkleidung mit Profilkrallen und Nägeln befestigen.
- 9/10 Bei waagerechter Holzverfägelung wird die Lattung senkrecht im Abstand von etwa 50 cm angebracht. Die Profilhölzer dicht anfügen. Hierzu immer ein Schlagholz benutzen.